



fitbit aria 2™



Produktanleitung

Inhalt

Erste Schritte.....	1
Verwendungszweck.....	1
Lieferumfang.....	1
Inhalt dieses Dokuments	1
Einschalten der Waage.....	1
Einrichten der Fitbit Aria 2.....	3
Netzwerkanforderungen	3
Installation der Fitbit-App.....	3
Überprüfen der Einrichtung deiner Waage	4
Wechseln des WLANs.....	4
Verwenden der Aria 2	5
Abschließen einer Messung.....	5
Anzeigen deiner Daten	5
Einladen anderer zur Benutzung der Waage	5
Neuzuweisen eines Messwertes.....	6
Auswählen von Modus für die schlanke Figur und Normalmodus	6
Gewährleisten der Genauigkeit	6
Zurücksetzen auf Werkseinstellung	7
Allgemeine Informationen und Spezifikationen der Fitbit Aria 2	8
Sensoren	8
Grenzwerte	8
Batterien und Stromversorgung	8
Größe und Gewicht	9
Umgebungsbedingungen.....	10

Pflege und Wartung	10
Zulassungsbestimmungen und Sicherheitshinweise	11
USA: Erklärung der Federal Communications Commission (FCC)	11
Kanada: Erklärung der Industry Canada (IC)	12
Europäische Union (EU).....	13
Sicherheitserklärung.....	14
Frequenzdaten.....	14
Australien und Neuseeland	14
China.....	14
Israel	15
Japan	15
Oman.....	15
Philippinen.....	16
Serbien.....	16
Singapur.....	16
Südafrika.....	17
Südkorea.....	17
Vereinigte Arabische Emirate	17
Vietnam	17
Environmental specifications.....	18
Battery Precautions.....	24
Disposal and Recycling Information	24
Hilfe und Garantie	26
Hilfe	26
Rückgabe und Garantie	26

Erste Schritte

Fitbit Aria 2 ist eine intelligente WLAN-Waage, die fortschrittliche Technologie verwendet, um Gewicht, Körperfettanteil und den BMI (Body Mass Index) zu messen. Sie hilft dir, deine Fitness in die eigene Hand zu nehmen.

Verwendungszweck

Die intelligente WLAN-Waage Aria 2 ist ein Körperanalysegerät, das das Körpergewicht misst und mithilfe der bioelektrischen Impedanzanalyse (BIA) den Körperfettanteil von gesunden Personen schätzt, die älter als 13 Jahre sind. Die Waage ist ausschließlich für den Privatgebrauch gedacht.

Lieferumfang

Verpackungsinhalt:

- Intelligente WLAN-Waage Fitbit Aria 2
- 3 bereits eingesetzte AA-Batterien
- Aria 2 Kurzanleitung

Inhalt dieses Dokuments

Zunächst erstellen wir dein Fitbit®-Konto und sorgen dafür, dass deine Waage die erfassten Daten auf dein Dashboard übertragen kann. Das Dashboard ist der Ort, an dem du deine Ziele festlegst, bisherige Daten analysierst, eine Übersicht zu Entwicklungen erhältst, Ernährungs- und Wasserprotokolle führst, mit deinen Freunden in Verbindung bleibst und vieles mehr tun kannst. Sobald du mit dem Einrichten der Waage fertig bist, kann es losgehen. Weitere Informationen, Tipps sowie Hilfe zur Fehlerbehebung findest du in zahlreichen Artikeln auf help.fitbit.com.

Einschalten der Waage

Die Aria 2-Waage wird mit 3 bereits eingelegten AA-Batterien geliefert. Wenn du die kleine Lasche am Batteriefach vollständig herausziehst, kann die Waage eingeschaltet werden.





WARNUNG

- Nicht verwenden, wenn du einen Herzschrittmacher oder ein anderes medizinisches Gerät implantiert hast oder schwanger bist.
- Wende dich in jedem Fall an einen Arzt, um herauszufinden, was für dich am besten ist.
- Dieses Produkt ist für Kinder unter dreizehn Jahren nicht geeignet.
- Die Aria 2 sollte nicht für die Diagnose oder Behandlung von Gesundheitsbeschwerden oder Krankheiten verwendet werden.
- Handhabe den Akku entsprechend den Anweisungen des Herstellers.

ACHTUNG

- Lies dir diese Hinweise durch und bewahre die Anleitung auf.
 - Beachte alle Warnungen.
 - Befolge alle Anweisungen.
 - Sei vorsichtig, wenn du die Waage benutzt.
 - Bei nasser Waage besteht Rutschgefahr.
 - Verwende die Waage nicht, falls die Glasoberfläche Sprünge aufweist, da dies zu schwerwiegenden Verletzungen führen könnte.
 - Verwende die Waage nicht, falls die Füße der Waage beschädigt sind.
 - Verwende die Waage nicht, falls Anti-Rutsch-Pads unter den Füßen der Waage fehlen.
 - Verwende die Waage nicht, falls Kunststoffteile beschädigt sind.
 - Lasse die Waage nicht fallen.
 - Verwende die Waage nicht, falls Hautreizungen oder andere unerwünschte Reaktionen nach dem Kontakt mit der Aria 2-Waage auftreten.
 - Setze die Aria 2-Waage keinen extrem hohen oder niedrigen Temperaturen aus.
 - Setze die Aria 2-Waage nicht für längere Zeit direkter Sonnenbestrahlung aus.
 - Halte die Aria 2-Waage von offenem Feuer fern.
 - Deine Waage erhält automatische Firmware-Aktualisierungen. Erlaube eine vollständige Durchführung dieser gelegentlichen Aktualisierungen vor der Benutzung.
-

Einrichten der Fitbit Aria 2

Für ein optimales Erlebnis solltest du deine Waage mit der kostenlosen Fitbit-App verknüpfen, die für iOS, Android und Windows 10 Mobilgeräte sowie Bluetooth-fähige Windows 10-Computer verfügbar ist.

Im Fitbit-Konto wirst du aufgefordert, Informationen wie Größe, Gewicht und Geschlecht anzugeben, die für unterschiedliche Berechnungen genutzt werden, beispielsweise der Grundumsatz zur Berechnung des Kalorienverbrauchs. Dein Name ist standardmäßig für Fitbit-Freunde sichtbar. Du kannst dein Alter, deine Größe und dein Gewicht auch für deine Fitbit-Freunde sichtbar machen. Standardmäßig sind diese Informationen aber privat.

Wende dich an den [Fitbit-Kunden-Support](#), falls du Hilfe beim Einrichten, Verwenden oder Verwalten der Aria 2-Waage brauchst, oder unerwartete Fehler oder Probleme melden möchtest.

Netzwerkanforderungen

Die Fitbit Aria 2 stellt eine direkte Verbindung zu deinem Heim-WLAN her und unterstützt die folgenden Netzwerkkonfigurationen:

- WLAN-Standard 802.11b/g/n, 2.4 GHz
- WEP/WPA/WPA2 Personal Security
- Automatische IP-Einrichtung über DHCP (eine statische IP-Adresse wird nicht unterstützt)

Die Aria 2 erfordert ein 802.11b-kompatibles Netzwerk, um die von der Waage ermittelten Daten mit deinem Fitbit-Dashboard zu synchronisieren.

Installation der Fitbit-App

Die kostenlose Fitbit-App ist mit mehr als 200 Geräten kompatibel, die iOS, Android und Windows 10 unterstützen.

Um loszulegen, installiere die App, und verbinde die Waage mit deinem Mobilgerät:

1. Überprüfe auf <http://www.fitbit.com/devices>, ob dein Mobilgerät mit der Fitbit-App kompatibel ist.
2. Die Fitbit-App kannst du je nach Betriebssystem deines Mobilgeräts an folgenden Orten herunterladen:
 - im Apple® App Store® für iOS-Geräte wie das iPhone® oder das iPad®
 - im Google Play™ Store für Android-Geräte wie das Samsung® Galaxy® S6 und das Motorola Droid Turbo 2
 - Im Microsoft® Windows Store für Windows 10-Geräte wie dem Lumia™-Smartphone, Surface™-Tablet, oder Bluetooth-fähigen PCs.-.
3. Installiere die App. Wenn du noch kein Konto beim Store hast, musst du zunächst eines einrichten, bevor du die App herunterladen kannst.

4. Öffne die App, sobald sie installiert wurde, und tippe auf **Mitglied bei Fitbit werden**. Dir wird dann eine Reihe von Fragen gestellt, die dich durch die Einrichtung deines Fitbit-Kontos führen. Oder melde dich an, wenn du schon ein Konto hast.
5. Befolge die weiteren Anweisungen, um Aria 2 mit deinem Mobilgerät zu verbinden bzw. zu koppeln. Die Kopplung ermöglicht es der Waage und deinem Mobilgerät, miteinander zu kommunizieren (Daten untereinander zu synchronisieren).

Verbinde deine Waage mit deinem WLAN-Netzwerk:


1. Befolge die weiteren Anweisungen, um dein bevorzugtes WLAN-Netzwerk aus der Liste auszuwählen. Durch die Verbindung von Aria 2 mit deinem WLAN-Netzwerk sendet oder *synchronisiert* die Waage deine Statistiken nach jedem Gebrauch an dein Fitbit-Konto, um dir dabei zu helfen, deinen Fortschritt zu verfolgen.
2. Gib das Kennwort für das Netzwerk ein und Aria 2 wird automatisch versuchen sich mit dem Netzwerk zu verbinden.

HINWEIS: Du kannst deine WLAN-Anmeldeinformationen auch manuell eingeben, indem du bei der Netzwerkauswahl auf **Anderes** klickst.

Sobald die Verbindung zum WLAN-Netzwerk hergestellt ist, kannst du ein personalisiertes Symbol wählen, das dann nach jedem Gebrauch auf der Aria 2-Waage angezeigt wird, und den Guide zu deiner neuen Waage lesen.

Überprüfen der Einrichtung deiner Waage

Jetzt, da deine Waage mit deinem Fitbit.com-Konto verknüpft ist, solltest du überprüfen, ob die Waage auch richtig in deinem Profil angezeigt wird. Befolge diese Schritte, um die Einrichtung zu überprüfen:

1. Melde dich bei deinem Fitbit-Konto an.
2. Tippe auf das Kontosymbol ().
3. Schau nach, ob die Aria 2-Waage unter Geräte aufgeführt ist.

Wechseln des WLANs

Wenn du den Namen, das Kennwort, den Router oder den Dienstanbieter deines Netzwerks geändert hast, musst du deine Aria 2 mit einer der oben beschriebenen Methoden neu mit dem geänderten Netzwerk verbinden.

Schritt-für-Schritt-Anleitungen findest du unter help.fitbit.com.

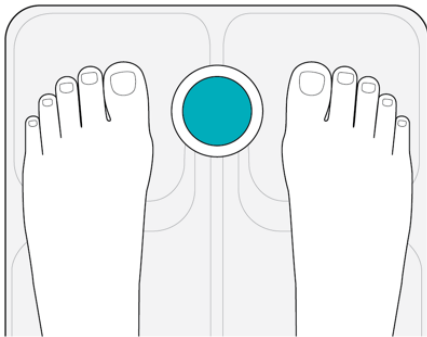
Verwenden der Aria 2

Die Fitbit Aria 2-Waage misst dein Gewicht, deinen Körperfettanteil und deinen BMI. Wenn die Waage mit deinem Fitbit-Konto verknüpft ist, synchronisiert sie die Messwerte automatisch mit deinem Dashboard.

Abschließen einer Messung

Befolge diese Schritte, um eine Messung mit deiner Aria 2-Waage abzuschließen:

1. Stelle die Waage auf eine feste, ebene Oberfläche.
2. Ziehe deine Socken und Schuhe aus und stelle dich barfuß auf die Waage.



Die Aria 2-Waage zeigt dein Gewicht und deinen Körperfettanteil an.

3. Steige von der Waage. Die Aria 2-Waage sendet deine Statistiken automatisch an dein Dashboard.

Anzeigen deiner Daten

Nachdem du dich gewogen hast und sich die Aria 2 synchronisiert hat, kannst du deine Messwerte auf deinem Dashboard anzeigen. Auf dem Dashboard kannst du deine Fortschritte verfolgen, deine Messwerte, einschließlich Magermasse, in einem Diagramm anzeigen lassen und ein Gewicht manuell eingeben oder löschen.

Weitere Informationen findest du unter help.fitbit.com.

Einladen anderer zur Benutzung der Waage

Bis zu acht Benutzer können eine Aria 2-Waage benutzen, vorausgesetzt, dass jeder davon über ein eigenes Fitbit.com-Konto verfügt. Stellt sich jemand, der kein mit der Waage verknüpftes Konto besitzt, auf die Aria 2, wird nur sein Gewicht angezeigt (Körperfettanteil und BMI werden nicht angezeigt). Angemeldeten Benutzern wird diese Messung als „Gast“-Messung angezeigt.

Schritt-für-Schritt-Anleitungen findest du unter help.fitbit.com.

Neuzuweisen eines Messwertes

Wiegen zwei mit einer Waage verknüpfte Personen in etwa gleich viel, fordert die Aria 2-Waage den gegenwärtigen Benutzer auf, sich anhand seines persönlichen Symbols zu identifizieren. Sollte dabei der falsche Benutzer ausgewählt werden, oder ein Gewicht falsch zugewiesen werden, kannst du mit der Fitbit-App oder auf der fitbit.com-Website diesen Messwert dem richtigen Benutzer neu zuweisen.

Schritt-für-Schritt-Anleitungen findest du unter help.fitbit.com.

Auswählen von Modus für die schlanke Figur und Normalmodus

Der Modus für die schlanke Figur ist für Berufssportler oder Amateure mit starkem physischem Einsatz wie Marathonläufer oder Bodybuilder gedacht. Personen mit im Verhältnis zu ihrer Muskelmasse ungewöhnlich niedrigem Körperfett sollten in den Modus für schlanke Figur wechseln, um die Genauigkeit der Waage zu verbessern. Aber der für die meisten Benutzer geeignete normale Modus liefert auch vielen sehr fitten und aktiven Personen genaue Daten.

Schritt-für-Schritt-Anleitungen findest du unter help.fitbit.com.

Gewährleisten der Genauigkeit

Die folgenden Tipps sollen dir dabei helfen, möglichst präzise und konsistente Messwerte von der Waage zu erhalten:

- Stelle dich barfuß auf die Aria 2. Die Waage kann deinen Körperfettanteil nicht ermitteln, wenn du Schuhe oder Socken trägst.
- Achte darauf, dass deine Füße vor dem Wiegen trocken sind.
- Stelle die Aria 2 beim Wiegen auf eine feste, ebene Oberfläche. Eine weiche Oberfläche wie Teppich oder Linoleum kann die Genauigkeit der Messungen beeinträchtigen.
- Verteile dein Gewicht gleichmäßig auf beide Füße.
- Wiege dich jeden Tag zur gleichen Zeit, um aussagekräftige Trends erkennen zu können. Im Verlauf des Tages verändern sich Gewicht und Körperfettanteil normalerweise.
- Wenn du die Aria 2 zwischen Messungen hochhebst und bewegst oder sie bei Nichtgebrauch an eine Wand lehnst, kalibriert sich die Waage beim nächsten Wiegen. Bis zu zwei aufeinanderfolgende Messungen sind erforderlich, bevor die Waage wieder richtig kalibriert ist und gleichmäßig präzise Messwerte anzeigt.

HINWEIS: Damit dein Körperfettanteil gemessen werden kann, muss die Aria 2-Waage über dein Fitbit.com-Konto eingerichtet worden sein. Diese Einrichtung ist nicht erforderlich, wenn du dich nur wiegen möchtest.

Zurücksetzen auf Werkseinstellung

Das Zurücksetzen auf die Werkseinstellung löscht alle Benutzerdaten, einschließlich der gespeicherten Gewichte und WLAN-Netzwerke. Befolge die folgenden Schritte, um deine Waage auf die Werkseinstellung zurückzusetzen:

1. Drehe die Waage um und ziehe an der Lasche, um die Abdeckung des Batteriefachs zu entfernen.
2. Nimm die Batterien heraus.
3. Drücke auf die kleine Taste direkt über den Batteriefächern.
4. Drücke die Taste weiterhin nach unten und lege die Batterien wieder ein. Achte darauf, dass du die Taste mindestens zehn Sekunden lang gedrückt hältst.
5. Stecke die Abdeckung zurück auf das Batteriefach und drücke sie nach unten, bis sie fest sitzt.
6. Drehe die Waage um, um mit der Einrichtung zu beginnen.

Allgemeine Informationen und Spezifikationen der Fitbit Aria 2

Sensoren

Vier Wägezellen messen das Gewicht. Das Körperfett wird über die elektrische Impedanz gemessen und anhand des Gewichts und der persönlichen Angaben im Benutzerkonto berechnet.

Die Waage misst die Körpermasse mithilfe einer Bioimpedanzanalyse. Indium-Zinn-Oxid-Elektroden (ITO-Elektroden) sind in einem Muster auf der Oberfläche der Waage angeordnet. Sie senden ein schwaches, gesundheitlich unbedenkliches Signal durch den Körper, um die Impedanz zu messen.

Grenzwerte

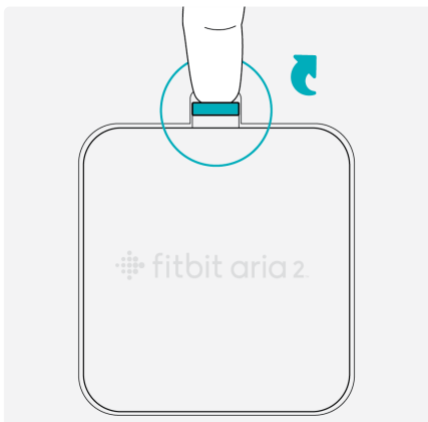
- Der Gewichtsbereich der Waage beträgt 4,5 bis 181,4 kg.
- Der Eigentümer ist der vorgesehene Benutzer der Aria 2.
- Aria 2 ist nicht vom Benutzer zu warten. Wenn du Hilfe mit deiner Waage benötigst, [wende dich an den Support](#).

Batterien und Stromversorgung

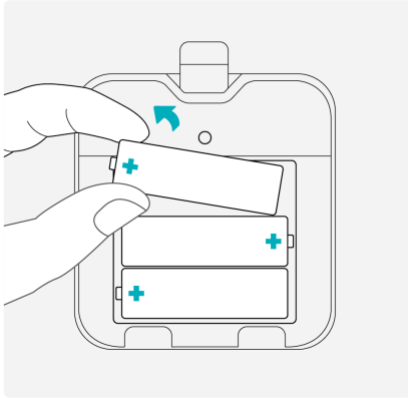
- Inkl. 3 AA-Standardbatterien mit 1,5 V (Betrieb: 4,5 V nominal)
- Kein Stromkabel erforderlich

Um die Batterien der Aria-Waage 2 zu wechseln, gehe wie folgt vor:

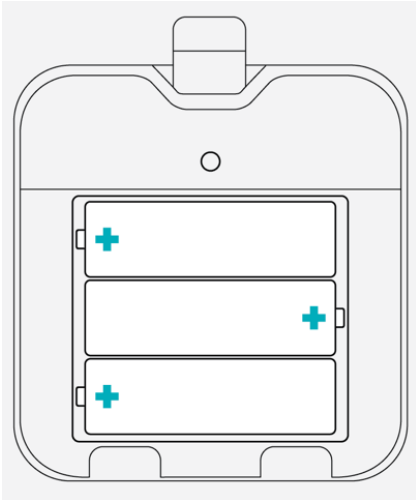
1. Drehe die Waage um und ziehe an der Lasche, um die Abdeckung des Batteriefachs zu entfernen.



2. Nimm die Batterien heraus.



3. Stecke die 3 AA-Alkaline-Batterien mit 1,5 V wie gezeigt in das Fach.



4. Stecke die Abdeckung zurück auf das Batteriefach und drücke sie nach unten, bis sie fest sitzt.
5. Drehe deine Waage um und warte einen Moment, bis die Aria 2 sich kalibriert hat, bevor du dich wiegst.

Die mit der Aria verwendeten Alkaline-Batterien mit 1,5 V haben eine Akkulaufzeit von etwa einem Jahr. Die Werte können je nach verwendetem Batteriemodell variieren. Tausche die Batterien bei Bedarf aus.

Größe und Gewicht

	Länge	Breite	Tiefe	Gewicht
Aria 2-Waage	31,2 cm 12,3"	31,2 cm 12,3"	33,4 mm 1,3"	2,13 kg. 4.7lbs

Umgebungsbedingungen

Betriebstemperatur	5 bis 40 °C (41 bis 104 °F)
Relative Luftfeuchtigkeit	Bis zu 93% RH Die Aria 2 funktioniert auch in der feuchten Umgebung eines Badezimmers.
Lagerung und Transport	-25 °C bis 70 °C Bis zu 93% RH
Umgebungsdruckbereich	700kPA bis 1060kPA
Eindringenschutz	IP53: Symbol bedeutet, dass die Waage staub- und wasserabweisend ist.

HINWEIS: Wenn du die Aria 2-Waage auf eine feste, ebene Oberfläche stellst, erhältst du die präzisesten und zuverlässigsten Messungen.

Pflege und Wartung

Reinige die Aria 2 bei Bedarf, um Staub und Erde zu entfernen. Befolge zur Reinigung der Waage die folgenden Tipps:

- Wische die Oberfläche vor der ersten Benutzung mit einem feuchten Tuch und einem milden Spülmittel ab.
- Tauche die Waage nicht in Wasser und reinige ihre Oberfläche nicht mit einem Hochdruckwasserstrahl (z. B. vom Duschkopf).
- Verwende keine antiseptischen Wischtücher, Chlorreiniger oder stark konzentrierte Glasreiniger auf der Oberfläche der Waage.
- Reinige die Waage nicht mit scheuernden Reinigungsmitteln.

Zulassungsbestimmungen und Sicherheitshinweise

Modellbezeichnung: FB502



The scale measures body fat using bioimpedance analysis. ITO electrodes form a pattern on the top of scale, and send a small, safe signal through the body to measure impedance.

Type BF Applied Part

This symbol indicates that the surface scale is a Type BF applied part intended to deliver an electrophysiological signal to and from the user. The scale measures body mass using bioimpedance analysis. ITO electrodes form a pattern on the top of scale, and send a small, safe signal through the body to measure impedance.

Aria 2 is not considered a medical device in all countries below except for the U.S.

USA: Erklärung der Federal Communications Commission (FCC)

This device complies with Part 15 of the FCC Rules.

Operation is subject to the following two conditions:

This device may not cause harmful interference and

This device must accept any interference received, including interference that may cause undesired operation

FCC Warning

Changes or modifications not approved by Fitbit, Inc. could void the user's authority to operate the equipment.

Note: This equipment has been tested and found to comply with the limits for a Class B digital device, pursuant to part 15 of the FCC Rules. These limits are designed to provide reasonable protection against harmful interference in a residential installation. This equipment generates, uses and can radiate radio frequency energy and, if not installed and used in accordance with the instructions, may cause harmful interference to radio communications. However, there is no guarantee that interference will not occur in a particular installation. If this equipment does cause harmful interference to radio or television reception, which can be determined by turning the equipment off and on, the user is encouraged to try to correct the interference by one or more of the following measures:

Reorient or relocate the receiving antenna

Increase the separation between the equipment and receiver

Connect the equipment into an outlet on a circuit different from that to which the receiver is connected.

Consult the dealer or an experienced radio/TV technician for help.

This device meets the FCC requirements for RF exposure in public or uncontrolled environments.

FCC ID: XRAFB202

Kanada: Erklärung der Industry Canada (IC)

This device meets the IC requirements for RF exposure in public or uncontrolled environments.

Cet appareil est conforme aux conditions de la IC en matière de RF dans des environnements publics ou incontrôlée

IC Notice to Users in accordance with the current RSS GEN:

This device complies with Industry Canada license exempt RSS standard(s).

Operation is subject to the following two conditions:

1. this device may not cause interference, and
2. this device must accept any interference, including interference that may cause undesired operation of the device

Cet appareil est conforme avec Industrie Canada RSS standard exempts de licence (s). Son utilisation est soumise à Les deux conditions suivantes:

1. Cet appareil ne peut pas provoquer d'interférences et
2. Cet appareil doit accepter Toute interférence, y compris les interférences qui peuvent causer un mauvais fonctionnement du dispositif

IC: 8542A-FB202

Europäische Union (EU)

Simplified EU Declaration of Conformity

Hereby, Fitbit, Inc. declares that the radio equipment type Model FB202 is in compliance with Directive 2014/53/EU. The full text of the EU declaration of conformity is available at the following internet address: <http://www.fitbit.com/safety>.

Déclaration UE de conformité simplifiée

Fitbit, Inc. déclare par la présente que les modèles d'appareils radio FB202 sont conformes à la Directive 2014/53/UE. Les déclarations UE de conformité sont disponibles dans leur intégralité sur le site suivant: www.fitbit.com/safety.

Dichiarazione di conformità UE semplificata

Fitbit, Inc. dichiara che il tipo di apparecchiatura radio Modello FB202 è conforme alla Direttiva 2014/53/UE. Il testo completo della dichiarazione di conformità UE è disponibile al seguente indirizzo Internet: www.fitbit.com/safety.

Vereinfachte EU-Konformitätserklärung

Fitbit, Inc. erklärt hiermit, dass die Funkgerätytypen Modell FB202 die Richtlinie 2014/53/EU erfüllen. Der vollständige Wortlaut der EU-Konformitätserklärungen kann unter folgender Internetadresse abgerufen werden: www.fitbit.com/safety.

Declaración UE de Conformidad simplificada

Por la presente, Fitbit, Inc. declara que el tipo de dispositivo de radio Modelo FB202 cumple con la Directiva 2014/53/UE. El texto completo de la declaración de conformidad de la UE está disponible en la siguiente dirección de Internet: www.fitbit.com/safety.



Sicherheitserklärung

Das Gerät wurde getestet und entspricht den Sicherheitsvorgaben der EN-Norm: EN60950-1:2006 + A11:2009 + A1:2010 + A12:2011 + A2:2013.

Die vollständigen Sicherheits- und Produktinformationen findest du unter:
<https://www.fitbit.com/legal/safety-instructions>

Frequenzdaten

Frequenzbereich (MHz): 2400-2483,5

Höchste EIRP-Leistung im Bereich (dBm): 19,96

Australien und Neuseeland



China

部件名称	有毒和危险品					
	铅 (Pb)	水银 (Hg)	镉 (Cd)	六价铬 (Cr(VI))	多溴化苯 (PBB)	多溴化二苯醚 (PBDE)
Aria 2 FB202						
塑料外壳	○	○	○	○	○	○
电子	X	○	○	○	○	○
电池	○	○	○	○	○	○

本表格依据 SJ/T 11364 的规定编制

O: 表示该项目中涉及的所有物料, 其包含的有害物质的含量低于 GB/T 26572. 标准的限制要求.

X: 表示该项目中涉及的所有物料中至少有一种, 其包含的有害物质的含量高于 GB/T 26572. 标准的限制要求.



Israel

אישור התאמה 51-61295

אי לבצע כל שינוי טכני בחלק המודולארי של המוצר.

Japan



201-170701

Oman

OMAN - TRA
TRA/TA-R/4820/17
D090258

Philippinen

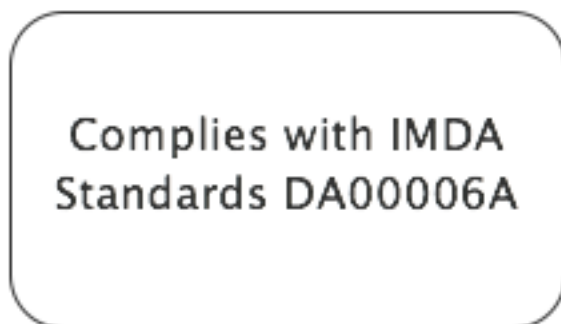


Serbien



И 005 17

Singapur



Südafrika



TA-2017/1618
APPROVED

Südkorea

클래스 B 장치 (가정 사용을 위한 방송 통신 기기): EMC 등록 주로 가정용 (B 급)으로하고, 모든 지역에서 사용할 수 있습니다
업을 이 장치.

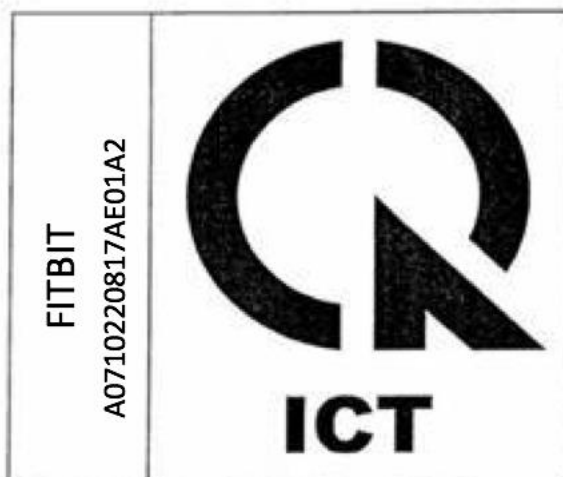
“ 해당 무선설비는 전파혼신 가능성이 있으므로 인명안전과 관련된 서비스는 할 수 없습니다. ”

Vereinigte Arabische Emirate

TRA Registered No.: ER56880/17

Dealer No.: 35294/14

Vietnam



Environmental specifications

Guidance and manufacturer's declaration – electromagnetic emissions		
<p>The Aria 2 Wireless Smart Scale is intended for use in the electromagnetic environment specified below. The customer or the user of the Aria 2 Wireless Smart Scale should assure that it is used in such an environment.</p>		
Emissions test	Compliance	Electromagnetic environment – guidance
RF emissions CISPR 11	Group 1	The Aria 2 Wireless Smart Scale uses RF energy only for its internal function. Therefore, its RF emissions are very low and are not likely to cause any interference in nearby electronic equipment.
RF emissions CISPR 11	Class B	The Aria 2 Wireless Smart Scale is suitable for use in all establishments other than domestic and those directly connected to the public low-voltage power supply network that supplies buildings used for domestic purposes.
Harmonic emissions IEC 61000-3-2	Not Applicable	
Voltage fluctuations/flicker emissions IEC 61000-3-3	Not Applicable	

Guidance and manufacturer's declaration – electromagnetic immunity
<p>The Aria 2 Wireless Smart Scale is intended for use in the electromagnetic environment specified below. The customer or the user of the Aria 2 Wireless Smart Scale should assure that it is used in such an environment.</p>

Immunity test	IEC 60601 test level	Compliance level	Electromagnetic environment - guidance
Electrostatic Discharge (ESD) IEC 61000-4-2	± 8 kV contact ± 15 kV air	± 8 kV contact ± 15 kV air	Floors should be wood, concrete or ceramic tile. If floors are covered with synthetic material, the relative humidity should be at least 30 %.
Electrical fast transient/burst IEC 61000-4-4	± 2 kV for power supply lines ± 1 kV for input/output lines	Not applicable	Not applicable
Surge IEC 61000-4-5	± 1 kV line(s) to line(s) ± 2 kV line(s) to earth	Not applicable	Not applicable
Voltage dips and interruptions IEC 61000-4-11	0 % UT; 0.5 cycle At 0°, 45°, 90°, 135°, 180°, 225°, 270° and 315°	Not applicable	Not applicable
	0 % UT; 1 cycle and 70 % UT; 25/30 cycles Single phase: at 0°		
	0 % UT; 250/300 cycle		

Power frequency (50/60 Hz) magnetic field IEC 61000-4-8	30 A/m	30 A/m	Power frequency magnetic fields should be at levels characteristic of a typical location in a typical commercial or hospital environment.
Note: U_t is the a.c. mains voltage prior to application of the test levels.			

The Aria 2 Wireless Smart Scale has no essential performance per IEC 60601-1-2

In accordance with IEC 60601-1 Aria 2 Wireless Smart Scale users are intended operators and may perform described functions and described maintenance while the device is not in use.

WARNING: Use of this equipment adjacent to or stacked with other equipment should be avoided because it could result in improper operation. If such use is necessary, this equipment and the other equipment should be observed to verify that they are operating normally.

Follow ESD precautions to prevent damage and to protect against potential hazards such as electric shock.

Guidance and manufacturer's declaration – electromagnetic immunity			
The Aria 2 Wireless Smart Scale is intended for use in the electromagnetic environment specified below. The customer or the user of the Aria 2 Wireless Smart Scale should assure that it is used in such an environment.			
Immunity test	IEC 60601 test level	Compliance level	Electromagnetic environment - guidance
			Portable and mobile RF communication equipment should be no closer to any part of the Aria 2 Wireless Smart Scale, including cables, than the recommended separation distance calculated from the equation applicable to the frequency of the transmitter.

			Recommended separation distance
Conducted RF	3 Vrms	Not applicable	Not applicable
IEC 61000-4-6	150 kHz to 80 MHz		
Radiated RF	10 V/m	10 V/m	$d = 1.17 * \sqrt{P}$ 80 MHz to 800 MHz
IEC61000-4-3	80 MHz to 2.7 GHz 80% AM at 1kHz		$d = 2.33 * \sqrt{P}$ 800 MHz to 2.5 GHz
			<p>Where P is the maximum output power rating of the transmitter in watts (W) according to the transmitter manufacturer and d is the recommended separation distance in metres (m).</p> <p>Field strengths from fixed RF transmitters, as determined by an electromagnetic site survey^a, should be less than the compliance level in each frequency range^b.</p> <p>Interference may occur in the vicinity of equipment marked with the following symbol:</p>



Note 1 At 80 MHz and 800 MHz, the higher frequency range applies.

Note 2 These guidelines may not apply in all situations. Electromagnetic propagation is affected by absorption and reflection from structures, objects and people.

^a Field strengths from fixed transmitters, such as base stations for radio (cellular/cordless) telephones and land mobile radios, amateur radio, AM and FM radio broadcast and TV broadcast cannot be predicted theoretically with accuracy. To assess the electromagnetic environment due to fixed RF transmitters, an electromagnetic site survey should be considered. If the measured field strength in the location in which the Aria 2 Wireless Smart Scale is used exceeds the applicable RF compliance level above, the Aria 2 Wireless Smart Scale should be observed to verify normal operation. If abnormal performance is observed, additional measures may be necessary, such as re-orienting or relocating the Aria 2 Wireless Smart Scale.

^b Over the frequency range 150 kHz to 80 MHz, field strengths should be less than 3 V/m.

Recommended separation distances between portable and mobile RF communication equipment and the Aria 2 Wireless Smart Scale

The Aria 2 Wireless Smart Scale is intended for use in an electromagnetic environment in which radiated RF disturbances are controlled. The customer or the user of the Aria 2 Wireless Smart Scale can help prevent electromagnetic interference by maintaining a minimum distance between portable and mobile RF communications equipment (transmitters) and the Aria 2 Wireless Smart Scale as recommended below, according to the maximum output power of the communications equipment.

Rated maximum output power of transmitter W	Separation distance according to frequency of transmitter m		
	150 kHz to 80 MHz $d = 1.17 * \sqrt{P}$	80 MHz to 800 MHz $d = 1.17 * \sqrt{P}$	800 MHz to 2.5 GHz $d = 2.33 * \sqrt{P}$
0.01	Not applicable	0.12	0.23
0.1	Not applicable	0.37	0.74
1	Not applicable	1.17	2.33
10	Not applicable	3.7	7.37
100	Not applicable	11.7	23.3

For transmitters rated a maximum output power not listed above, the recommended separation distance d in metres (m) can be estimated using the equation applicable to the frequency of the transmitter, where P is the maximum output power rating of the transmitter in watts (W) according to the transmitter manufacturer.

Note 2 At 80 MHz and 800 MHz, the separation distance for the higher frequency range applies.

Note 2 These guidelines may not apply in all situations. Electromagnetic propagation is affected by absorption and reflection for structures, objects and people.

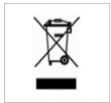
The Aria 2 Wireless Smart Scale complies with the Wireless IEEE 802.11b (CCK/BPSK modulation) operating in the 2400-2483.5MHz band. The effective Radiated Output Power is 25 dBm.

Portable and mobile RF communications equipment can affect the operation of the Aria 2 Wireless Smart Scale, even if that equipment complies with CISPR emissions requirements.

Battery Precautions

Handle the battery in accordance with the instructions supplied by the manufacturer.

Disposal and Recycling Information



The symbol on the product or its packaging signifies that this product has to be disposed separately from ordinary household wastes at its end of life. Please kindly be aware that this is your responsibility to dispose electronic equipment at recycling centers so as to help conserve natural resources. Each country in the European Union should have its collection centers for electrical and electronic equipment recycling. For information about your recycling drop off area, please contact your local related electrical and electronic equipment waste management authority or the retailer where you bought the product.

Le symbole sur le produit ou sur son emballage signifie que ce produit à la fin de sa vie doit être recyclé séparément des déchets ménagers ordinaires. Notez que ceci est votre responsabilité d'éliminer les équipements électroniques à des centres de recyclage afin d'aider à préserver les ressources naturelles. Chaque pays de l'Union européenne a ses centres de collecte et de recyclage pour le recyclage des équipements électriques et électroniques. Pour plus d'informations ou trouver un centre de recyclage, contactez votre commune ou le magasin où vous avez acheté le produit.

- Do not dispose of the Aria 2 scale with household waste.
- Batteries are not to be disposed of in municipal waste stream and require separate collection.

- Disposal of the packaging and your Aria scale should be done in accordance with local regulations.



Hilfe und Garantie

Hilfe

Tipps zur Fehlerbehebung und Hilfe zu deiner Aria 2-Waage findest du unter help.fitbit.com.

Rückgabe und Garantie

Garantieinformationen und die Rückgaberrichtlinie des Fitbit.com-Shops findest du unter fitbit.com/returns.

Fitbit

199 Fremont Street, 14th Floor

San Francisco, CA 94105

©2021 Fitbit LLC. Alle Rechte vorbehalten. Fitbit und das Fitbit-Logo sind Warenzeichen oder eingetragene Warenzeichen von Fitbit in den USA und anderen Ländern. Eine vollständige Liste der Fitbit-Warenzeichen findest du unter <http://www.fitbit.com/legal/trademark-list>. Erwähnte Warenzeichen Dritter sind das Eigentum ihrer jeweiligen Inhaber.