



Kabelloser Aktivitäts-Tracker



Bedienungsanleitung
Version 1.2

Inhalt

| | |
|--|-----------|
| Erste Schritte | 1 |
| Lieferumfang..... | 1 |
| Inhalt dieses Dokuments | 1 |
| Einsetzen des Akkus | 1 |
| Einrichten des Fitbit Zip | 3 |
| Einrichten des Trackers über ein Mobilgerät..... | 3 |
| Einrichten deines Trackers auf einem PC (nur Windows 10)..... | 3 |
| Einrichten deines Trackers auf einem PC (Windows 8.1 und früher)..... | 4 |
| Einrichten deines Trackers auf einem Mac | 4 |
| Synchronisierung der Daten deines Trackers mit deinem Fitbit-Konto | 5 |
| Dein Fitbit Zip | 6 |
| Platzierung | 6 |
| Akkulaufzeit..... | 6 |
| Ermitteln des aktuellen Akkuladestands..... | 6 |
| Speicher | 7 |
| Tracking mit dem Fitbit Zip | 8 |
| Allgemeine Informationen und Spezifikationen des Fitbit Zip | 9 |
| Akku | 9 |
| Größe und Gewicht..... | 9 |
| Umgebungsbedingungen | 9 |
| Hilfe..... | 9 |
| Rückgaberichtlinie und Garantie..... | 9 |
| Aktualisierung des Fitbit Zip | 10 |
| Problembehebung für dein Fitbit Zip | 11 |
| Rückgaberichtlinie und Garantie | 12 |
| Zulassungsbestimmungen und Sicherheitshinweise | 13 |
| USA: Erklärung der Federal Communications Commission (FCC)..... | 13 |
| Kanada: Erklärung der Industry Canada (IC) | 13 |
| Europäische Union (EU) | 14 |
| Australien | 15 |
| China | 15 |
| Wireless sync dongle..... | 15 |
| Zip | 16 |

| | |
|---|----|
| Israel | 16 |
| Mexiko | 16 |
| Serbien | 16 |
| Singapur..... | 17 |
| Südafrika..... | 17 |
| Südkorea..... | 18 |
| Vereinigte Arabische Emirate | 18 |
| Sicherheitserklärung | 19 |
| Wichtige Sicherheitshinweise | 19 |
| Vorsichtsmaßnahmen bezüglich des Akkus..... | 19 |
| Informationen zu Entsorgung und Recycling | 20 |

Erste Schritte

Vielen Dank, dass du dich für den kabellosen Aktivitäts-Tracker Fitbit Zip™ entschieden hast.

Lieferumfang

Lieferumfang des Fitbit Zip:

1. Kabelloser Aktivitäts-Tracker Fitbit Zip
2. Clip
3. Werkzeug für Akkufach
4. Dongle zur kabellosen Synchronisierung
5. 3V-Knopfzelle, CR2025



Inhalt dieses Dokuments

Zunächst erstellen wir dein Fitbit®-Konto und sorgen dafür, dass der Tracker die erfassten Daten mit deinem Fitbit-Dashboard synchronisieren kann. Hier kannst du deine Daten analysieren, Trends beobachten, Ziele festlegen, eintragen, was du gegessen und getrunken hast, mit Freunden in Kontakt bleiben und vieles mehr. Sobald du mit dem Einrichten deines Trackers fertig bist, kann es losgehen.

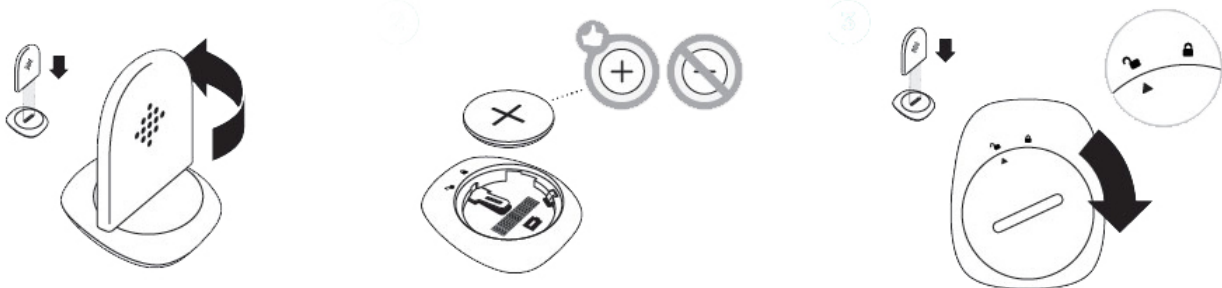
Als Nächstes erfährst du, wie du die Funktionen findest und einsetzt, die dich am meisten interessieren, und wie du Präferenzen festlegen kannst. Weitere Informationen, Tipps sowie Hilfe zur Fehlerbehebung findest du in den zahlreichen Artikeln auf <http://help.fitbit.com>.

Einsetzen des Akkus

1. Nimm den Zip aus der Verpackung und öffne anschließend mit dem Werkzeug die Akkufachabdeckung. Schiebe das Werkzeug dazu in den Schlitz auf der

Geräterückseite und drehe die Abdeckung zum Abnehmen gegen den Uhrzeigersinn.

2. Nimm die Abdeckung ab und setze den im Lieferumfang enthaltenen Akku mit dem Pluszeichen (+) nach oben in die Vertiefung ein.
3. Sobald der Akku richtig sitzt, setze die Akkufachabdeckung wieder ein. Richte dazu den Pfeil auf der Abdeckung mit dem Symbol zum Entriegeln auf dem Zip-Tracker aus. Verriegele die Abdeckung mit dem Werkzeug, indem du sie so lange im Uhrzeigersinn drehst, bis der Pfeil auf der Abdeckung mit dem Symbol zum Verriegeln ausgerichtet ist.



4. Sobald sich das Display einschaltet, kannst du den Tracker einrichten. Auf dem Display wird die Zip-Geräteversion angegeben. Danach erscheinen eine Reihe von Smileys. Diese Smileys zeigen dein Aktivitätslevel an. Nach Einsetzen des Akkus bleibt das Display etwa eine halbe Stunde lang eingeschaltet.
5. Nimm das Dongle zur kabellosen Synchronisierung aus der Verpackung und schließe es an einen USB-Anschluss des Computers an.
6. Jetzt kannst du mit der Einrichtung fortfahren.

Einrichten des Fitbit Zip

Am besten nutzt du dein Zip mit der kostenlosen Fitbit-App, die für Mobilgeräte mit iOS®, Android™ und Windows® 10 verfügbar ist. Wenn du über kein kompatibles Gerät verfügst, kannst du deinen Tracker mithilfe eines Computers und fitbit.com einrichten.

Einrichten des Trackers über ein Mobilgerät

Die Fitbit-App ist mit mehr als 200 Mobilgeräten kompatibel, die iOS, Android und Windows 10 unterstützen.

So geht's:

1. Überprüfe auf <http://www.fitbit.com/devices>, ob dein Mobilgerät mit der Fitbit-App kompatibel ist.
2. Die Fitbit-App kannst du je nach Betriebssystem deines Mobilgeräts an folgenden Orten herunterladen:
 - Im Apple® App Store® für iOS-Geräte wie iPhone® oder iPad®.
 - Im Google Play™ Store für Android-Geräte wie Samsung® Galaxy® S5 und Motorola Droid Turbo.
 - Im Microsoft® Windows Store für Mobilgeräte mit Windows 10 wie dem Lumia™-Smartphone oder dem Surface™-Tablet.
3. Installiere zunächst die App. Bitte beachte dabei, dass du für den betreffenden Store ein Konto benötigst. Ein solches Konto ist auch für das Herunterladen kostenloser Apps wie Fitbit notwendig.
4. Nach der Installation öffnest du die App und tippst auf **Mitglied bei Fitbit werden**. Du wirst durch die Erstellung des Fitbit-Kontos und die Verbindung deines Zip mit dem Mobilgerät geführt. Dieser Vorgang heißt „Kopplung“. Die Kopplung ermöglicht es dem Tracker und deinem Mobilgerät, miteinander zu kommunizieren (Datensynchronisierung).

Bitte beachte, dass die während der Einrichtung abgefragten Informationen genutzt werden, um deine basale Stoffwechselrate zu berechnen, was bei der Berechnung deines geschätzten Kalorienverbrauchs hilft. Diese Informationen sind privat, soweit du nicht bei deinen Datenschutzeinstellungen einstellst, dass du Alter, Größe oder Gewicht mit deinen Fitbit-Freunden teilen möchtest.

Wenn du mit der Einrichtung fertig bist, kann es losgehen.

Einrichten deines Trackers auf einem PC (nur Windows 10)

Falls du nicht über ein Mobilgerät verfügst, kannst du deinen Tracker mit deinem Windows 10-PC einrichten. Du benutzt dabei die gleiche Fitbit-App wie für Windows-Mobilgeräte.

Um die App herunterzuladen, klickst du zunächst den Start-Knopf und öffnest den Windows Store (kurz „Store“ genannt). Suche nach „Fitbit-App“. Falls du noch nie eine App aus dem Store auf deinen Computer heruntergeladen hast, wirst du dazu aufgefordert, ein Konto zu erstellen.

Öffne die App und befolge die Anweisungen zur Eröffnung eines Fitbit-Kontos und zur Einrichtung deines Zip. Du kannst deinen Tracker kabellos einrichten und synchronisieren, falls dein Computer über Bluetooth® verfügt. Andernfalls musst du das Dongle zur kabellosen Synchronisierung einstecken, das bei deinem Fitbit Zip dabei war.

Einrichten deines Trackers auf einem PC (Windows 8.1 und früher)

Falls du nicht über ein kompatibles Mobilgerät verfügst, kannst du deinen Tracker über einen Computer einrichten und deine Fitbit-Werte auf fitbit.com einsehen. Dafür musst du zunächst eine kostenlose Software-Anwendung namens Fitbit Connect installieren, die es Zip ermöglicht, Daten mit deinem Dashboard auf fitbit.com zu synchronisieren.

Die Installation von Fitbit Connect und Einrichtung deines Trackers funktionieren wie folgt:

1. Gehe zu <http://www.fitbit.com/setup>.
2. Scrolle nach unten und klicke auf die Option zum Herunterladen.
3. Speichere die Datei, wenn du dazu aufgefordert wirst.
4. Doppelklicke auf die Datei (FitbitConnect_Win.exe). Der Fitbit Connect-Installer wird geöffnet.
5. Klicke **Weiter**, um durch den Installationsprozess zu gehen.
6. Wenn du dazu aufgefordert wirst, wähle **Neues Fitbit-Gerät einrichten**.
7. Befolge die auf dem Bildschirm angezeigten Anweisungen zur Eröffnung eines Fitbit-Kontos und zur Verbindung deines Zip. Falls dein Computer über Bluetooth verfügt, kann die Einrichtung kabellos erfolgen. Ist dies nicht der Fall, wirst du dazu aufgefordert, das Dongle für die kabellose Synchronisierung an deinen Fitbit Zip anzuschließen, das im Lieferumfang enthalten ist.

Bitte beachte, dass die während der Einrichtung abgefragten Informationen genutzt werden, um deine basale Stoffwechselrate zu berechnen, was bei der Berechnung deines geschätzten Kalorienverbrauchs hilft. Diese Informationen sind privat, soweit du nicht bei deinen Datenschutzeinstellungen einstellst, dass du Alter, Größe oder Gewicht mit deinen Fitbit-Freunden teilen möchtest.

Einrichten deines Trackers auf einem Mac

Falls du nicht über ein kompatibles Mobilgerät verfügst, kannst du deinen Tracker über einen Computer einrichten und deine Fitbit-Werte auf fitbit.com einsehen. Dafür musst du zunächst eine kostenlose Software-Anwendung namens Fitbit Connect installieren, die es Zip ermöglicht, Daten mit deinem Dashboard auf fitbit.com zu synchronisieren.

Die Installation von Fitbit Connect und Einrichtung deines Trackers funktionieren wie folgt:

1. Gehe zu <http://www.fitbit.com/setup>.
2. Scrolle nach unten und klicke auf die Option zum Herunterladen.
3. Speichere die Datei, wenn du dazu aufgefordert wirst.
4. Doppelklicke auf die Datei (Install Fitbit Connect.pkg). Der Fitbit Connect-Installer wird geöffnet.
5. Klicke **Weiter**, um durch den Installationsprozess zu gehen.
6. Wenn du dazu aufgefordert wirst, wähle **Neues Fitbit-Gerät einrichten**.
7. Befolge die auf dem Bildschirm angezeigten Anweisungen zur Eröffnung eines Fitbit-Kontos und zur Verbindung deines Zip.

Bitte beachte, dass die während der Einrichtung abgefragten Informationen genutzt werden, um deine basale Stoffwechselrate zu berechnen, was bei der Berechnung deines geschätzten Kalorienverbrauchs hilft. Diese Informationen sind privat, soweit du nicht bei deinen Datenschutzeinstellungen einstellst, dass du Alter, Größe oder Gewicht mit deinen Fitbit-Freunden teilen möchtest.

Synchronisierung der Daten deines Trackers mit deinem Fitbit-Konto

Nachdem du deinen Zip eingerichtet und mit der Benutzung begonnen hast, musst du sicherstellen, dass der Tracker seine Daten regelmäßig an Fitbit überträgt (synchronisiert), damit du mit deinem Fitbit-Dashboard deine Fortschritte verfolgen, deinen Trainingsverlauf einsehen, Abzeichen verdienen und deine Schlafprotokolle analysieren kannst – und vieles mehr. Die tägliche Synchronisierung ist empfohlen, aber nicht erforderlich.

Für die Synchronisierung mit deinem Fitbit-Tracker nutzt die Fitbit-App die Technologie Bluetooth Low Energy (BLE). Immer wenn du die App öffnest, startet sie die Synchronisierung, falls der Tracker in der Nähe ist. Hast du die 24-Stunden-Synchronisierung aktiviert, synchronisiert die App die Daten in regelmäßigen Abständen. Wenn Du die Fitbit-App auf einem Windows 10-PC ohne Bluetooth benutzt, musst du dich vergewissern, dass der Tracker mit dem Computer verbunden ist.

Fitbit Connect nutzt auf einem Mac[®] ebenfalls Bluetooth zur Synchronisierung. Wenn kein Bluetooth vorhanden ist, musst du das Dongle zur kabellosen Synchronisierung in deinen Computer stecken. Bei Benutzung auf einem PC benötigt Fitbit Connect stets das Dongle zur kabellosen Synchronisierung. Du kannst Fitbit Connect so einstellen, dass die Daten jederzeit synchronisiert werden oder automatisch alle 15 Minuten, wenn folgende Voraussetzungen erfüllt sind:

- Der Tracker ist nicht mehr als sechs Meter vom Computer entfernt, und es sind neue Daten zum Hochladen vorhanden. Wenn du dich also nicht bewegt hast, findet auch keine automatische Synchronisierung statt.
- Der Computer ist eingeschaltet, aktiviert und mit dem Internet verbunden.

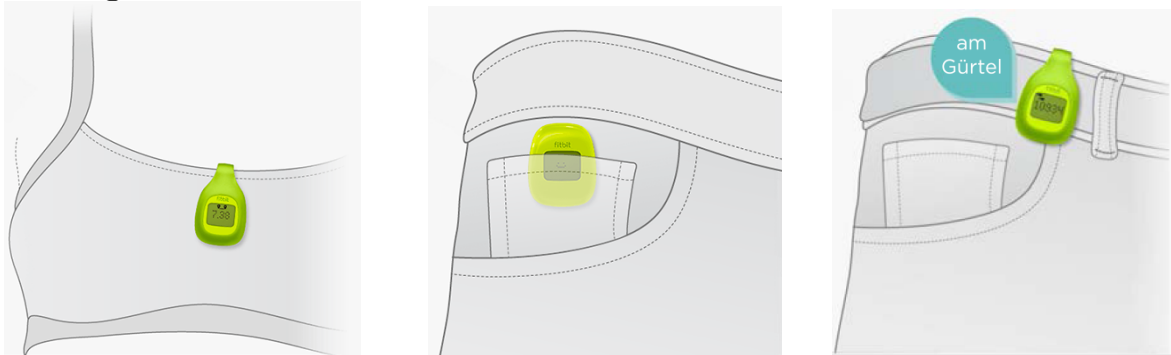
Dein Fitbit Zip

In diesem Abschnitt findest du Tipps zum Tragen und Laden deines Trackers.

Platzierung

Der Zip funktioniert am besten, wenn du ihn möglichst nah am Körper trägst. Bestens geeignet sind Hemd- oder Hosentaschen, BH, Gürtel oder Hosenbund. Probiere einfach aus, welche dieser Möglichkeiten für dich am bequemsten ist.

Im Lieferumfang befindet sich auch ein Clip, mit dem du den Zip an der Kleidung befestigen kannst.



Der Zip sollte nicht direkt auf der Haut getragen werden. Wenn du den Tracker am BH oder der Taille befestigen möchtest, verwende immer den Silikonhalter. Das Display muss außerdem weg vom Körper zeigen. Der Zip sollte nicht an der BH-Innenseite befestigt werden.

Bei einigen Nutzern können Hautirritationen auftreten, auch wenn der Zip wie empfohlen an BH oder Hosenbund getragen wird. Falls derartige Hautreizungen auftreten, solltest du das Gerät in deiner Tasche, an deinem Gürtel oder an einem sonstigen Kleidungsstück außen befestigen.

Der Zip ist zwar schweiß- und regenresistent, aber nicht wasserdicht. Beim Schwimmen muss er deshalb abgenommen werden.

Akkulaufzeit

Bei normalem Gebrauch sollte der Akku des Zip bis zu sechs Monate halten.

Bei einem Akkustand von 25 % wird auf dem Zip-Display ein Akkusymbol angezeigt. Blinkt das Akkusymbol, ist der Akkustand kritisch. Wird der Zip vor dem Akkuwechsel nicht synchronisiert, können Daten verloren gehen.

Ist der Akku leer, ersetze ihn durch eine im Handel erhältliche 3V-Knopfzelle (CR2025). Öffne mit dem im Lieferumfang enthaltenen Werkzeug die Akkufachabdeckung auf der Rückseite des Zip-Trackers.

Ermitteln des aktuellen Akkuladestands

Um den Akkustand zu überprüfen, melde dich bei deinem Dashboard an und klicke auf dein Foto mit deinem Namen. Rechts neben der Abbildung des Zip wird der

Akkustand während der letzten Synchronisierung angezeigt. Du kannst den Akkuladestand auch über die Fitbit-Apps überprüfen.

Speicher

Dein Zip speichert minutengenaue Informationen der letzten sieben Tage und Tageszusammenfassungen der letzten 30 Tage.

Wenn du deinen Zip synchronisierst, werden die darauf gespeicherten Daten auf dein fitbit.com-Dashboard hochgeladen und sicher auf den Fitbit-Servern gespeichert. Solange du deinen Zip innerhalb von 30 Tagen synchronisierst, werden alle Daten deiner Aktivitäten auf dein fitbit.com-Dashboard übertragen.

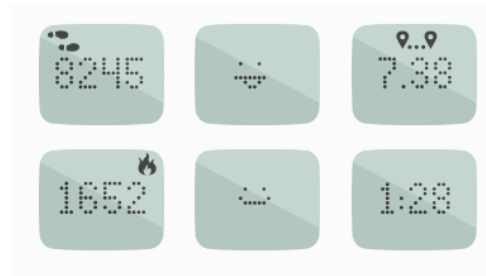
HINWEIS: Jede Nacht um Mitternacht wird der Zip automatisch zurückgesetzt. Das heißt, dass deine täglichen Daten und deine Fortschritte auf dem Weg zum Tagesziel wieder auf Null gesetzt werden. Dadurch werden die auf deinem Tracker gespeicherten Daten jedoch nicht gelöscht. Sie werden bei der nächsten Synchronisierung des Zip auf dein Dashboard hochgeladen.

Der genaue Zeitpunkt der Zurücksetzung hängt von der in deinem fitbit.com-Profil eingestellten Zeitzone ab.

Tracking mit dem Fitbit Zip

Der Zip zeichnet folgende Informationen auf und zeigt diese an:

- Schritte
- verbrannte Kalorien
- zurückgelegte Strecke
- eine Uhr
- den Fitbit-Smiley, der dein aktuelles Aktivitätslevel anzeigt



Zur Schonung des Akkus wechselt der Zip, wenn er nicht verwendet wird, in den Schlafmodus. Werden keine Schritte aufgezeichnet, wechselt das Gerät nach 20 Sekunden in diesen Modus. Im Schlafmodus bleibt der Zip solange ausgeschaltet, bis das Gerät wieder bewegt wird.

Allgemeine Informationen und Spezifikationen des Fitbit Zip

Akku

Der Zip-Tracker wird mit einer austauschbaren 3V-Knopfzelle (CR2025) betrieben.

Größe und Gewicht

- Höhe: 35,6 mm (1,5 Zoll)
- Breite: 28,9 mm (1,1 Zoll)
- Tiefe: 9,6 mm (0,38 Zoll)
- Gewicht: 8 g (0,282 oz, 0,018 lbs)



Umgebungsbedingungen

- Der Zip ist nicht wasserdicht. Er ist nicht zum Schwimmen geeignet. Der Zip ist regen- und schweißresistent.
- Betriebstemperatur: 0 bis 40 °C (32 bis 104 °F)
- Temperatur bei Nichtbetrieb: -17,7 bis 54,4 °C (-0 bis 130 °F)
- Relative Luftfeuchtigkeit: Das Gerät sollte nie tiefer als einen Meter in Wasser getaucht werden.
- Maximale Einsatzhöhe: 9.144 Meter (30.000 Fuß)
- Temperatur bei Nichtbetrieb: -17,7 bis 54,4 °C (-0 bis 130 °F)

Hilfe

Tipps zur Fehlerbehebung und Hilfe zum Zip findest du unter <http://help.fitbit.com>.

Rückgaberichtlinie und Garantie

Garantieinformationen und die Rückgaberichtlinie des fitbit.com-Shops findest du online unter <http://www.fitbit.com/returns>.

Aktualisierung des Fitbit Zip

Hin und wieder veröffentlicht Fitbit über Fitbit Connect oder die Fitbit-App Firmware-Aktualisierungen mit kostenlosen Funktions- und Produktverbesserungen. Um diese Neuerungen nutzen zu können, solltest du den Zip immer auf dem neuesten Stand halten.

So aktualisierst du den Fitbit Zip über Fitbit Connect:

1. Vergewissere dich, dass das Dongle zur kabellosen Synchronisierung angeschlossen ist und sich der Tracker in der Nähe befindet.
2. Klicke auf das Fitbit Connect-Symbol in der Nähe der Zeit- und Datumsanzeige deines Computers.
3. Wähle **Hauptmenü öffnen** und danach **Nach Geräteaktualisierung suchen**.
4. Melde dich bei deinem Konto an und wecke den Zip auf, indem du ein paar Mal darauf tippst. Hab einen Moment Geduld, bis Fitbit Connect deinen Zip gefunden hat.

Gibt es eine Aktualisierung, lädt Fitbit Connect sie herunter und installiert sie. Während des Vorgangs wird auf dem Computer eine Statusleiste eingeblendet. Der Tracker sollte sich während der Aktualisierung in der Nähe des Computers befinden.

Fitbit Connect zeigt eine Bestätigungsmeldung an, wenn die Aktualisierung abgeschlossen ist. Anschließend wird dein Tracker neu gestartet.

Problembehebung für dein Fitbit Zip

Falls dein Tracker nicht korrekt funktioniert, lies die folgenden Informationen zur Fehlerbehebung. Hilfe bei Problemen, die hier nicht genannt sind, und weitere Details findest du unter <http://help.fitbit.com>.

Die folgenden Probleme können möglicherweise durch einen Neustart des Trackers behoben werden:

- Synchronisierung funktioniert nicht
- Keine Reaktion bei Antippen
- keine Reaktion, obwohl der Fitbit Zip geladen ist
- kein Tracken deiner Schritte oder anderer Daten

Hinweis: Beim Zurücksetzen des Fitbit Zip wie unten beschrieben wird das Gerät neu gestartet. Die gespeicherten Daten werden dabei nicht gelöscht.

So setzt du den Tracker zurück:

1. Öffne mit dem dafür vorgesehenen Werkzeug das Akkufach und nimm den Akku heraus.
2. Warte 10 Sekunden.
3. Setze den Akku wieder so ein, dass die Seite mit dem Pluszeichen nach oben zeigt, und schließe die Abdeckung wieder.

Dein Zip sollte jetzt neu gestartet werden. Du siehst jetzt die Versionsnummer des Trackers, gefolgt von einer Reihe Fitbit-Smileys. Wenn du nun auf den Tracker tippst, sollte er einwandfrei funktionieren.

Weitere Hilfe bei Problemen und die Möglichkeit, den Fitbit-Support zu kontaktieren, findest du unter <http://help.fitbit.com>.

Rückgaberichtlinie und Garantie

Garantieinformationen und die Rückgaberichtlinie des fitbit.com-Shops findest du online unter <http://www.fitbit.com/returns>.

Zulassungsbestimmungen und Sicherheitshinweise

Modellbezeichnung: FB301

USA: Erklärung der Federal Communications Commission (FCC)

This device complies with FCC part 15 FCC Rules.
Operation is subject to the following two conditions:

1. This device may not cause harmful interference and
2. This device must accept any interference, including interference that may cause undesired operation of the device.

FCC Warning

Changes or modifications not expressly approved by the party responsible for compliance could void the user's authority to operate the equipment.

Note: This equipment has been tested and found to comply with the limits for a Class B digital device, pursuant to part 15 of the FCC Rules. These limits are designed to provide reasonable protection against harmful interference in a residential installation. This equipment generates, uses and can radiate radio frequency energy and, if not installed and used in accordance with the instructions, may cause harmful interference to radio communications. However, there is no guarantee that interference will not occur in a particular installation. If this equipment does cause harmful interference to radio or television reception, which can be determined by turning the equipment off and on, the user is encouraged to try to correct the interference by one or more of the following measures:

- Reorient or relocate the receiving antenna.
- Increase the separation between the equipment and receiver.
- Connect the equipment into an outlet on a circuit different from that to which the receiver is connected.
- Consult the dealer or an experienced radio/TV technician for help.

This device meets the FCC and IC requirements for RF exposure in public or uncontrolled environments.

Kanada: Erklärung der Industry Canada (IC)

IC Notice to Users English/French in accordance with RSS GEN Issue 3:

This device complies with Industry Canada license exempt RSS standard(s).
Operation is subject to the following two conditions:

1. this device may not cause interference, and
2. this device must accept any interference, including interference that may cause undesired operation of the device.

Cet appareil est conforme avec Industrie Canada RSS standard exempts de licence (s). Son utilisation est soumise à Les deux conditions suivantes:

1. cet appareil ne peut pas provoquer d'interférences et
2. cet appareil doit accepter Toute interférence, y compris les interférences qui peuvent causer un mauvais fonctionnement du dispositif

This Class B digital apparatus complies with Canadian ICES-003.

Cet appareil numérique de la classe B est conforme à la norme NMB-003 du Canada.

| | |
|--------|-----------------|
| FCC ID | XRAFB301 |
| IC ID | 8542A- FB301 |

Europäische Union (EU)

Simplified EU Declaration of Conformity

Hereby, Fitbit, Inc. declares that the radio equipment type Model FB301 is in compliance with Directive 2014/53/EU. The full text of the EU declaration of conformity is available at the following internet address:
<http://www.fitbit.com/safety>.

Déclaration UE de conformité simplifiée

Fitbit, Inc. déclare par la présente que les modèles d'appareils radio FB301 sont conformes à la Directive 2014/53/UE. Les déclarations UE de conformité sont disponibles dans leur intégralité sur le site suivant: www.fitbit.com/safety.

Dichiarazione di conformità UE semplificata

Fitbit, Inc. dichiara che il tipo di apparecchiatura radio Modello FB301 è conforme alla Direttiva 2014/53/UE. Il testo completo della dichiarazione di conformità UE è disponibile al seguente indirizzo Internet: www.fitbit.com/safety.

Vereinfachte EU-Konformitätserklärung

Fitbit, Inc. erklärt hiermit, dass die Funkgerätypen Modell FB301 die Richtlinie 2014/53/EU erfüllen. Der vollständige Wortlaut der EU-Konformitätserklärungen kann unter folgender Internetadresse abgerufen werden: www.fitbit.com/safety.

Declaración UE de Conformidad simplificada

Por la presente, Fitbit, Inc. declara que el tipo de dispositivo de radio Modelo FB301 cumple con la Directiva 2014/53/UE. El texto completo de la declaración de conformidad de la UE está disponible en la siguiente dirección de Internet: www.fitbit.com/safety.



Australien



China



Wireless sync dongle

| 部件名称 | 有毒和危险品 | | | | | |
|-------------------------------|-----------|------------|-----------|-----------------|---------------|------------------|
| | 铅 (Pb) | 水银 (Hg) | 镉 (Cd) | 六价铬 (Cr(VI)) | 多溴化苯 (PBB) | 多溴化二苯醚 (PBDE) |
| Dongle Model FB150 | | | | | | |
| 表带和表扣 | ○ | ○ | ○ | ○ | ○ | ○ |
| 电子 | X | ○ | ○ | ○ | ○ | ○ |

本表格依据 SJ/T 11364 的规定编制

O: 表示该项目中涉及的所有物料, 其包含的有害物质的含量低于 GB/T 26572. 标准的限制要求.

X: 表示该项目中涉及的所有物料中至少有一种, 其包含的有害物质的含量高于 GB/T 26572. 标准的限制要求.

Zip

| 部件名称 | 有毒和危险品 | | | | | |
|------------------------|-----------|------------|-----------|-----------------|---------------|------------------|
| | 铅 (Pb) | 水银 (Hg) | 镉 (Cd) | 六价铬 (Cr(VI)) | 多溴化苯 (PBB) | 多溴化二苯醚 (PBDE) |
| Zip Model FB301 | | | | | | |
| 表带和表扣 | ○ | ○ | ○ | ○ | ○ | ○ |
| 电子 | X | ○ | ○ | ○ | ○ | ○ |

本表格依据 SJ/T 11364 的规定编制

O: 表示该项目中涉及的所有物料, 其包含的有害物质的含量低于 GB/T 26572. 标准的限制要求.

X: 表示该项目中涉及的所有物料中至少有一种, 其包含的有害物质的含量高于 GB/T 26572. 标准的限制要求.

Israel

אי שור התאמה 51-37305

המוצר של המודולארי בזלק טכני שינוי כל לבצע אין.



Mexiko

IFETEL: RCPFIFB13-1798 (FB301B), RCPFIFB13-1798-A3 (FB301C), RCPFIFB13-1798-A1 (FB301G), RCPFIFB13-1798-A2 (FB301M), RCPFIFB13-1798-A4 (FB301W)

Serbien



11005 15

Singapur



Südafrika



TA-2013/745
Approved

Südkorea

“ 해당 무선설비는 전파혼신 가능성이 있으므로 인명안전과 관련된 서비스는 할 수 없습니다. ”



- 사용 주파수 (Used frequency): 2402 MHz-2480 MHz
- 채널수 (The number of channels): 40
- 공중선전계강도 (Antenna power): 1.2 dBi
- 변조방식 (Type of the modulation): Digital
- 안테나타입 (Antenna type): Vertical
- 출력 (Output power): 1.32 mW/MHz E.I.R.P.
- 안테나 종류 (Type of Antenna): PCB

KCC approval information

- 1) Equipment name (model name): 무선데이터통신시스템용 특정소출력무선기기 FB301
- 2) Certificate number: MSIP-CRM-XRA-FB301
- 3) Applicant: Fitbit, Inc.
- 4) Manufacture: Fitbit, Inc.
- 5) Manufacture / Country of origin: P.R.C.

Vereinigte Arabische Emirate

TRA
REGISTERED
NO:
ER35024/14

DEALER NO:
DA35294/14

Sicherheitserklärung

Das Gerät wurde getestet und entspricht den Sicherheitsvorgaben der EN-Norm: EN60950-1:2006 + A12: 2011.

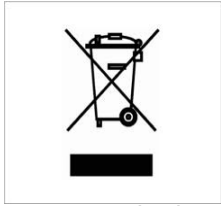
Wichtige Sicherheitshinweise

- Lies dir diese Hinweise durch.
- Bewahre diese Anweisungen auf.
- Beachte alle Warnungen.
- Befolge alle Anweisungen.
- Versuche nicht, den Tracker zu öffnen. Die in diesem Produkt bzw. dem Akku enthaltenen Stoffe können bei unsachgemäßem Umgang oder unangemessener Entsorgung umwelt- oder gesundheitsschädlich sein.
- Nimm keine Modifizierungen am Zip vor.
- Reinige den Zip nicht mit scheuernden Reinigungsmitteln.
- Versuche nicht, den Zip in einer Geschirrspülmaschine, Waschmaschine oder einem Trockner zu reinigen oder zu trocknen.
- Setze den Zip keinen extrem hohen oder niedrigen Temperaturen aus.
- Verwende den Zip nicht in einer Sauna oder einem Dampfbad.
- Setze den Zip nicht längere Zeit direkter Sonnenbestrahlung aus.
- Halte den Zip von offenem Feuer fern.
- Versuche nicht, den Zip zu verbrennen, da der Akku explodieren könnte.
- Versuche nicht, den Zip auseinanderzunehmen; das Gerät enthält keine vom Benutzer wartbaren Komponenten.
- Lasse niemals kleine Kinder mit dem Zip spielen; die kleinen Komponenten stellen eine Erstickungsgefahr dar!

Vorsichtsmaßnahmen bezüglich des Akkus

Wechsle den Akku entsprechend den im Begleitmaterial dieser Anleitung enthaltenen Anweisungen aus.

Informationen zu Entsorgung und Recycling



Das Symbol auf dem Produkt oder seiner Verpackung besagt, dass dieses Produkt nicht mit dem normalen Haushaltsmüll entsorgt werden darf. Du bist dafür verantwortlich, elektronische Altgeräte zum Schutz natürlicher Ressourcen bei einer entsprechenden Recyclingeinrichtung abzugeben. In allen Ländern der Europäischen Union gibt es Sammelstellen für das Recycling von elektrischen und elektronischen Geräten. Informationen zu diesen Sammelstellen erhältst du von deinem Entsorgungsamt vor Ort oder dem Händler, bei dem du das Produkt erworben hast.

- Der Zip darf nicht im Haushaltsmüll entsorgt werden.
- Akkus dürfen nicht der kommunalen Abfallentsorgung zugeführt werden, sondern müssen getrennt in dafür vorgesehenen Sammelstellen abgegeben werden.
- Verpackung und Zip sollten entsprechend den für dich geltenden Bestimmungen entsorgt werden.

Bitte recyceln!

